

PROTOCOLLO DI SICUREZZA ANTICONTAGIO COVID-19

Rev. 05 – 5 maggio 2022

In vigore dal 5 maggio 2022

PREMESSA

AnciLab, in relazione alle situazioni di potenziale pericolo venutesi a creare con la diffusione del COVID-19 ed in conformità alle recenti disposizioni legislative, adotta tutte le misure per il contrasto e il contenimento della diffusione del nuovo virus negli ambienti di lavoro, disciplinando con il presente piano tutte le misure di sicurezza che devono essere adottate dai propri dipendenti, dai collaboratori e dagli ospiti che frequentano la sede della società.

OBIETTIVO DEL PIANO

Obiettivo del presente piano è rendere la Casa dei Comuni di via Rovello 2 in Milano, sede di AnciLab, un luogo sicuro in cui i lavoratori possano svolgere in completa sicurezza le attività lavorative.

A tal riguardo, vengono forniti tutti gli accorgimenti necessari che devono essere adottati per contrastare la diffusione del COVID-19.

INFORMAZIONE

AnciLab informa tutti i lavoratori e gli ospiti circa le disposizioni di sicurezza, consegnando e affiggendo all'ingresso e nei luoghi maggiormente visibili dei locali aziendali, appositi dépliant e infografiche informative.

In particolare, le informazioni riguardano:

- l'obbligo di rimanere al proprio domicilio in presenza di febbre (oltre 37.5°) o altri sintomi influenzali e di chiamare il proprio medico di famiglia e l'autorità sanitaria;
- la consapevolezza e l'accettazione del fatto di non poter fare ingresso o di poter permanere in sede e di doverlo dichiarare tempestivamente laddove, anche successivamente all'ingresso, sussistano le condizioni di pericolo (sintomi di influenza, temperatura, provenienza da zone a rischio o contatto con persone positive al virus nei 14 giorni precedenti, ecc.);

- l'impegno a rispettare tutte le disposizioni delle autorità e del datore di lavoro nel fare accesso in sede (mantenere la distanza di sicurezza, osservare le regole di igiene delle mani e tenere comportamenti corretti sul piano dell'igiene);
- l'impegno a informare tempestivamente e responsabilmente il datore di lavoro della presenza di qualsiasi sintomo influenzale durante l'espletamento della prestazione lavorativa, avendo cura di rimanere ad adeguata distanza dalle persone presenti.

PULIZIA E SANIFICAZIONE

È assicurata la pulizia giornaliera dei locali, degli ambienti, delle postazioni di lavoro e delle aree comuni e di svago.

Nel caso di presenza di una persona con COVID-19 all'interno dei locali della Casa dei Comuni, si procede alla pulizia e sanificazione dei suddetti secondo le disposizioni della circolare n. 5443 del 22 febbraio 2020 del Ministero della Salute, nonché alla loro ventilazione.

PRECAUZIONI IGIENICHE PERSONALI

È obbligatorio che le persone presenti in sede adottino tutte le precauzioni igieniche, in particolare per le mani.

AnciLab mette a disposizione idonei mezzi detergenti e disinfettanti per le mani. È raccomandata la frequente pulizia delle mani con acqua e sapone, secondo le modalità suggerite dal Ministero della Salute.

DISPOSITIVI DI PROTEZIONE INDIVIDUALE

Con l'ordinanza del Ministro della salute del 28 aprile 2022 sono state impartite le nuove prescrizioni in ordine all'utilizzo dei dispositivi in oggetto nei vari ambienti con efficacia dal 1° maggio 2022 e fino alla data di entrata in vigore della legge di conversione del decreto-legge 24 marzo 2022, n. 24, e comunque non oltre il 15 giugno 2022.

In particolare, è obbligatorio l'uso delle mascherine in tutti i casi di condivisione degli ambienti di lavoro, al chiuso o all'aperto.

Si riportano, di seguito, alcuni esempi sull'uso delle mascherine chirurgiche e/o FFP2:

- per il personale che si trovi a contatto con il pubblico;
- per gli spostamenti all'interno della sede aziendale;
- negli spazi comuni all'interno della sede aziendale;
- per il personale che svolga la prestazione in stanze in comune con uno o più lavoratori anche se è garantita il distanziamento;
- nel corso di riunioni in presenza;
- nel corso di assembramenti nei luoghi comuni;
- per coloro che condividano la stanza con personale c.d. "fragile";
- in presenza di una qualsiasi sintomatologia che riguardi le vie respiratorie;
- in caso di attività svolta all'aperto;
- in caso di disponibilità di stanza singola per il dipendente.

GESTIONE SPAZI COMUNI

È garantita la pulizia degli spazi comuni giornaliera, con appositi detergenti per la sanificazione dei locali wc e delle tastiere dei distributori di bevande e snack.

Le persone presenti nella sede devono adottare tutte le precauzioni igieniche, in particolare per l'igiene delle mani.

Sono stati messi a disposizione idonei mezzi detergenti per le mani.

È necessario limitare gli spostamenti all'interno della sede di lavoro al minimo indispensabile. Va contingentato l'accesso agli spazi comuni all'interno della sede, con la previsione di un tempo ridotto di permanenza all'interno di tali spazi e con il mantenimento della distanza di sicurezza di almeno n. 1 metro tra le persone che li occupano.

SPOSTAMENTI INTERNI, RIUNIONI, EVENTI INTERNI E FORMAZIONE

Sono consentite attività di coordinamento e formazione anche in presenza applicando ai partecipanti la normativa anti contagio da Covid-19 in vigore al momento dello svolgimento dell'evento. In particolare è necessario che siano rispettate le distanze interpersonali, la misurazione della temperatura e la raccolta dei dati degli ospiti esterni.

GESTIONE DI UNA PERSONA SINTOMATICA IN SEDE

Nel caso in cui una persona presente in sede sviluppi febbre e sintomi di infezione respiratoria quali la tosse, lo deve dichiarare immediatamente al datore di lavoro o suo delegato, si dovrà procedere al suo isolamento in base alle disposizioni dell'autorità sanitaria e a quello delle persone che siano entrate in "contratto stretto" secondo le indicazioni del medico competente e del Ministero della Salute.

Ancilab collabora con le Autorità sanitarie per la definizione degli eventuali "contatti stretti" di una persona presente in sede che sia stata riscontrata positiva al tampone COVID-19, ciò al fine di permettere alle autorità di applicare le necessarie e opportune misure di quarantena. Nel periodo dell'indagine, Ancilab potrà chiedere agli eventuali possibili contatti stretti di lasciare cautelativamente gli uffici, secondo le indicazioni dell'Autorità sanitaria.

SORVEGLIANZA SANITARIA/MEDICO COMPETENTE/RLS

La sorveglianza sanitaria prosegue rispettando le misure igieniche contenute nelle indicazioni del Ministero della Salute (cd. *Decalogo*, allegato al presente protocollo).

Vanno privilegiate, in questo periodo, le visite a richiesta e le visite da rientro da malattia.

La sorveglianza sanitaria periodica non va interrotta, perché rappresenta un'ulteriore misura di prevenzione di carattere generale: sia perché può intercettare possibili casi e sintomi sospetti del contagio, sia per l'informazione e la formazione che il medico competente può fornire ai lavoratori per evitare la diffusione del contagio.

Nell'integrare e proporre tutte le misure di regolamentazione legate al COVID-19 il medico competente collabora con il datore di lavoro e le RLS/RLST.

Il medico competente segnala situazioni di particolare fragilità e patologie attuali o pregresse dei dipendenti e il datore di lavoro provvede alla loro tutela nel rispetto della privacy. Il medico competente applicherà le indicazioni delle Autorità Sanitarie.

Le visite mediche periodiche ed esami strumentali potranno essere rimandate a data da destinarsi, anche in caso di superamento della periodicità prevista dal programma di sorveglianza sanitaria, se non potranno essere rigorosamente rispettate le seguenti precauzioni.

Il medico competente, in considerazione del suo ruolo nella valutazione dei rischi e nella sorveglianza sanitaria, potrà suggerire l'adozione di eventuali mezzi diagnostici qualora ritenuti utili al fine del contenimento della diffusione del virus e della salute dei lavoratori.

Alla ripresa delle attività, è opportuno che sia coinvolto il medico competente per le identificazioni dei soggetti con particolari situazioni di fragilità e per il reinserimento lavorativo di soggetti con pregressa infezione da COVID 19.

Per il reintegro progressivo di lavoratori dopo l'infezione da COVID19, il medico competente, previa presentazione di certificazione di avvenuta negativizzazione del tampone secondo le modalità previste e rilasciata dal dipartimento di prevenzione territoriale di competenza, effettua la visita medica precedente alla ripresa del lavoro, a seguito di assenza per motivi di salute di durata superiore ai sessanta giorni continuativi, al fine di verificare l'idoneità alla mansione". (D.Lgs 81/08 e s.m.i, art. 41, c. 2 lett. e-ter), anche per valutare profili specifici di rischiosità e comunque indipendentemente dalla durata dell'assenza per malattia.

ALLEGATO 4 DPCM 26 aprile 2020

Misure igienico-sanitarie

1. lavarsi spesso le mani. Si raccomanda di mettere a disposizione in tutti i locali pubblici, palestre, supermercati, farmacie e altri luoghi di aggregazione, soluzioni idroalcoliche per il lavaggio delle mani;
2. evitare il contatto ravvicinato con persone che soffrono di infezioni respiratorie acute;
3. evitare abbracci e strette di mano;
4. mantenere, nei contatti sociali, una distanza interpersonale di almeno un metro;
5. praticare l'igiene respiratoria (starnutire e/o tossire in un fazzoletto evitando il contatto delle mani con le secrezioni respiratorie);
6. evitare l'uso promiscuo di bottiglie e bicchieri, in particolare durante l'attività sportiva;
7. non toccarsi occhi, naso e bocca con le mani;
8. coprirsi bocca e naso se si starnutisce o tossisce;
9. non prendere farmaci antivirali e antibiotici, a meno che siano prescritti dal medico;
10. pulire le superfici con disinfettanti a base di cloro o alcol;
11. e' fortemente raccomandato in tutti i contatti sociali, utilizzare protezioni delle vie respiratorie come misura aggiuntiva alle altre misure di protezione individuale igienico-sanitarie.

Ai sensi del Regolamento Ue n. 679/2016 (cd. GDPR), si forniscono di seguito le informazioni in merito al trattamento dei dati personali dei soggetti che, durante l'emergenza COVID-19, accedono ai locali di Ancilab.

Titolare del trattamento

XXXXXX.

Il DPO - Data Protection Officer è contattabile ai seguenti indirizzi mail: PEC:

XXXX:

numero di telefono: tel +39 02 72629040.

Tipologia di dati personali trattati e di interessati

Nei limiti delle finalità e delle modalità definite nella presente informativa, sono oggetto di trattamento:

- i dati attinenti alla temperatura corporea della persona interessata, rilevata o attestata dalla stessa in misura non superiore a 37,5°;
- i dati attinenti alla non sottoposizione alle misure della quarantena o dell'isolamento fiduciario con sorveglianza sanitaria.

I dati personali oggetto di trattamenti si riferiscono:

- al personale di ANCI Lombardia e Ancilab. Rispetto a tali interessati, la presente informativa integra quella già fornita per il trattamento dei dati personali funzionale all'instaurazione e all'esecuzione del rapporto di lavoro;
- ai fornitori, trasportatori, appaltatori, visitatori e altri soggetti terzi autorizzati ad accedere alla sede di via Rovello 2 in Milano o ad altri luoghi comunque a questi ultimi riferibili.

Finalità e base giuridica del trattamento

I dati personali saranno trattati esclusivamente per finalità di prevenzione dal contagio da COVID-19, in esecuzione del Protocollo di sicurezza anti-contagio adottato ai sensi dell'art. 1, n. 7, lett. d) del DPCM 11 marzo 2020 e del Protocollo condiviso Governo/Parti sociali del 14 marzo 2020.

La base giuridica del trattamento è, pertanto, da rinvenirsi nell'implementazione di tale Protocollo.

Natura del conferimento dei dati personali

Il conferimento dei dati è necessario per accedere alla sede di via Rovello 2 in Milano o ad altri luoghi comunque a questi ultimi riferibili. Un eventuale rifiuto a conferirli impedisce di consentire l'ingresso.

Modalità, ambito e durata del trattamento

Il trattamento è effettuato da personale della Società incaricata della vigilanza all'accesso, nella sua qualità di Responsabile del trattamento.

Con riferimento alla misurazione della temperatura corporea, la società incaricata non effettua alcuna registrazione del dato. L'identificazione dell'interessato e la registrazione del superamento della soglia di temperatura potrebbero avvenire solo qualora fosse necessario documentare le ragioni che hanno impedito l'accesso. In tal caso, l'interessato sarà informato della circostanza.

I dati personali non saranno oggetto di diffusione, né di comunicazione a terzi, se non in ragione delle specifiche previsioni normative (es. in caso di richiesta da parte dell'Autorità sanitaria per la ricostruzione della filiera degli eventuali contatti stretti di un lavoratore risultato positivo al COVID-19).

I dati saranno trattati per il tempo strettamente necessario a perseguire la citata finalità di prevenzione dal contagio da COVID-19 e conservati presso la Procura Generale di Milano non oltre il termine dello stato d'emergenza, attualmente fissato al 31 luglio 2020 della Delibera del Consiglio dei Ministri 31 gennaio 2020.

Diritti degli interessati

In qualsiasi momento, gli interessati hanno il diritto di accedere ai propri dati personali, di chiederne la rettifica, l'aggiornamento e la relativa cancellazione. È, altresì, possibile opporsi al trattamento e richiederne la limitazione.

Queste richieste potranno essere rivolte direttamente alla (ragione/denominazione sociale azienda), ai recapiti indicati in premessa. Inoltre, nel caso in cui si ritenga che il trattamento sia stato svolto in violazione della normativa sulla protezione dei dati personali, è riconosciuto il diritto di presentare reclamo all'Autorità Garante per la protezione dei dati personali, Piazza Venezia, 11 - 00187 - Roma.



NUOVO CORONAVIRUS

Dieci comportamenti da seguire

- 1 Lavati spesso le mani con acqua e sapone o con gel a base alcolica
- 2 Evita il contatto ravvicinato con persone che soffrono di infezioni respiratorie acute
- 3 Non toccarti occhi, naso e bocca con le mani
- 4 Copri bocca e naso con fazzoletti monouso quando starnutisci o tossisci. Se non hai un fazzoletto usa la piega del gomito
- 5 Non prendere farmaci antivirali né antibiotici senza la prescrizione del medico
- 6 Pulisci le superfici con disinfettanti a base di cloro o alcol
- 7 Usa la mascherina solo se sospetti di essere malato o se assisti persone malate
- 8 I prodotti MADE IN CHINA e i pacchi ricevuti dalla Cina non sono pericolosi
- 9 Gli animali da compagnia non diffondono il nuovo coronavirus
- 10 In caso di dubbi non recarti al pronto soccorso, chiama il tuo medico di famiglia e segui le sue indicazioni

Ultimo aggiornamento 24 FEBBRAIO 2020



www.salute.gov.it

Hanno aderito: Conferenza Permanente per i rapporti tra lo Stato, le Regioni e le Province Autonome di Trento e Bolzano, Fimmg, FNOMCeO, Amcli, Anigpio, Anmdo, Assofarm, Card, Fadoi, FederFarmia, Fnoqi, Fnopo, Federazione Nazionale Ordini Tsrsm Pstrp, Fnovi, Fofi, Simg, Sito, Sim, Simit, Simpios, SIPMeL, Siti

Come lavarsi le mani con acqua e sapone?

LAVA LE MANI CON ACQUA E SAPONE, SOLTANTO SE VISIBILMENTE SPORCHE! ALTRIMENTI, SCEGLI LA SOLUZIONE ALCOLICA!

Durata dell'intera procedura: 40-60 secondi

- 

Bagna le mani con l'acqua
- 

applica una quantità di sapone sufficiente per coprire tutta la superficie delle mani
- 


friziona le mani palmo contro palmo
- 

il palmo destro sopra il dorso sinistro intrecciando le dita tra loro e viceversa
- 

palmo contro palmo intrecciando le dita tra loro
- 

dorso delle dita contro il palmo opposto tenendo le dita strette tra loro
- 

frizione rotazionale del pollice sinistro stretto nel palmo destro e viceversa
- 

frizione rotazionale, in avanti ed indietro con le dita della mano destra strette tra loro nel palmo sinistro e viceversa
- 

Risciacqua le mani con l'acqua
- 

asciuga accuratamente con una salvietta monouso
- 

usa la salvietta per chiudere il rubinetto
- 

...una volta asciutte, le tue mani sono sicure.

WORLD ALLIANCE FOR PATIENT SAFETY
WHO acknowledges the Hôpital Universitaires de Genève (HUG), in particular the members of the Infection Control Programme, for their active participation in developing this material.
October 2006, version 1

World Health Organization

All reasonable precautions have been taken by the World Health Organization to verify the information contained in this document. However, the published material is being distributed without warranty of any kind, either expressed or implied. The responsibility for the interpretation and use of the material lies with the reader. No one shall hold the World Health Organization liable for damages arising from its use.

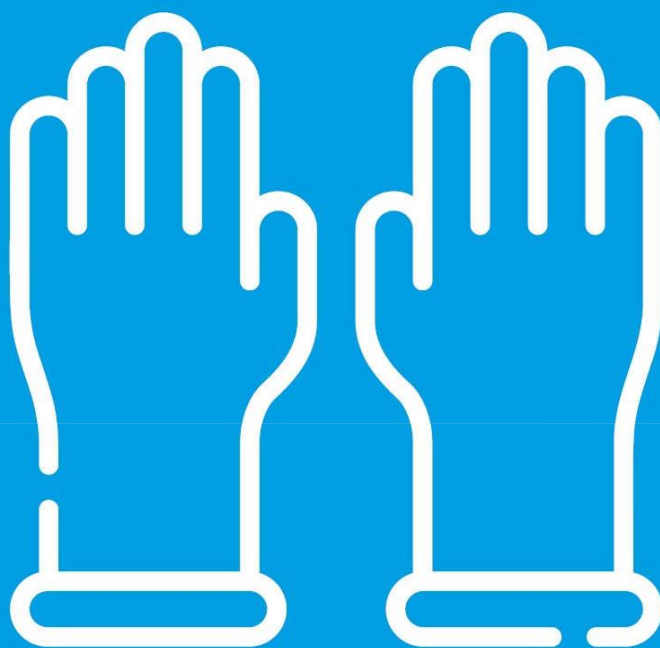
Protocollo di sicurezza e anticontagio COVID-19

INDOSSARE APPOSITA
MASCHERINA SE LA
DISTANZA INTERPERSONALE
È MINORE DI UN METRO



Protocollo di sicurezza e anticontagio COVID-19

INDOSSARE GUANTI



Protocollo di sicurezza e anticontagio COVID-19

EVITARE AFFOLLAMENTI IN FILA



MANTENERE SEMPRE UNA DISTANZA MAGGIORE DI UN METRO



Protocollo di sicurezza e anticontagio COVID-19

LAVARE SPESSO LE MANI



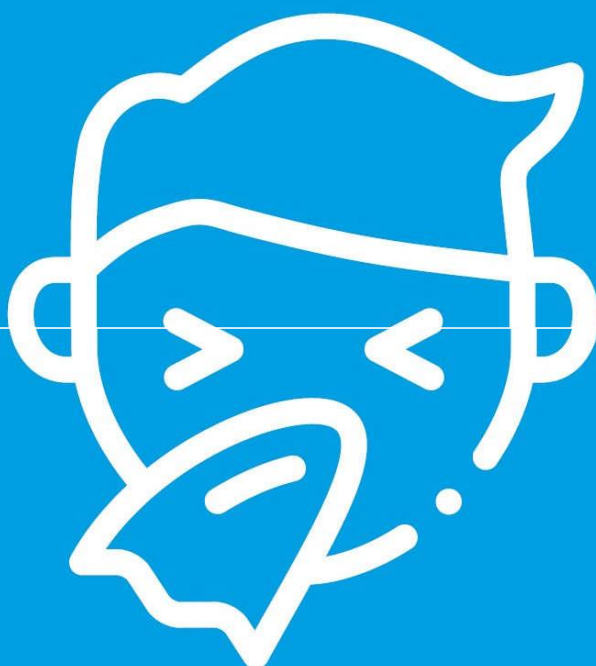
Protocollo di sicurezza e anticontagio COVID-19

IGIENIZZARE LE MANI PRIMA DI RAGGIUNGERE LA PROPRIA POSTAZIONE



Protocollo di sicurezza e anticontagio COVID-19

COPRI LA BOCCA E NASO CON FAZZOLETTI MONOUSO SE STARNUTISCI O TOSSISCI O IN MANCANZA UTILIZZA LA PIEGA DEL GOMITO



Protocollo di sicurezza e anticontagio COVID-19

EVITARE ABBRACCI E STRETTE DI MANO



Protocollo di sicurezza e anticontagio COVID-19

DISINFETTARE LE SUPERFICI E GLI OGGETTI DI USO COMUNE

